

Eden



**Hakasiskot ry
Kelovartijat ry**

23.11.2006



Erä-Mattilantie 1
02980 ESPOO
puh. 863 0836

Omistajat:

Hakasiskot ry

Kelovartijain Kannatusyhdistys ry

Isännistö:

Petri Sane
040-721 7933
petri.sane@helsinki.fi

Jussi Vaittinen (vuorot)
040-535 2757
jussi.vaittinen@iki.fi

Aaka Pikkutupa
040-524 4413
aaka_pikkutupa@hotmail.com

Niina Lietzen
040-752 2384
niina_lietzen@hotmail.com

Pankkiyhteys:

Merita Tapiola
111230-108727
Kelovartijain
Kannatusyhdistys ry

Käyttömaksut:

Partiolaiset:

80,- /viikonloppu
30,- /arkivuorokausi
100,- /kesäviikko
Siivous ja muut palvelut
15,-/tunti, minimiveloitus 60,-

Muut:

Sopimuksen mukaan

1. TERVETULOA MAJALLE

Tervetuloa Hakasiskojen ja Kelovartijoiden partiomaja Edeniin Nuuksion keskelle. Toivomme että maja on saapuessanne kunnossa ja voitte nauttia luonnon keskellä retkeilemisestä.

2. YLEISTÄ

2.1 MAJAN LYHYTHISTORIA

Eden on rakennettu vuosina 1986-1988 Espoon kaupungin vuokraamalle tontille. Maja on 51 neliömetrin suuruinen, hirsirakenteinen ja sähkölämmitteinen. Makuusijoja majan parvella on noin 30 hengelle. Patjoja majalla ei ole. Sähköt majalle saatiin vuonna 1989. Porakaivo valmistui vuonna 1994 ja sauna vuonna 2005. Vuokrasopimus on voimassa vuoteen 2010.

2.2 VUOROT

Hakasiskojen vuoroja ovat parilliset ja Kelovartijoiden vuoroja parittomat viikot, ellei toisin ole sovittu.

2.3 AVAIN

Retkelle lähtiessäsi voit noutaa majan avaimen isännistöltä. Avaimen voit noutaa edellisellä viikolla ja avain tulee palauttaa samaan paikkaan heti seuraavan viikon alussa.

Palauta avaimen mukana tässä lehdykässä oleva tarkistuslista ja ilmoitus havaitsemistasi puutteista.

Majan avain sopii majan, ulkovaraston ja vajan oviin. Saunan avain roikkuu majan sisällä naulakossa. Nestekaasusäiliön ja tikapuiden lukkoihin on oma avain.

2.4 NÄIN PÄÄSET EDENIIN

Edeniin pääset joko vuorobusseilla tai autolla lähes perille. Majan pihalle ajo on kiellettyä moottoriajoneuvojen maastokäyttöä. Ajo-ohjeet selviävät tämän vihkosen takakannesta.

3. KÄYTTÖOHJEITA

3.1 LÄMMITYS

Majalla on kellokytkimellä ohjattu sähkölämmitys, jolla pidetään jatkuvasti peruslämpöä. Lämmitys kytkeytyy päälle painamalla varastossa olevaa paikalla-painikkeesta johon syttyy valo. Lämmitys kytkeytyy automaattisesti pois arkisin (MA-PE) kello 14:00 ja sunnuntaisin kello 14:00 ja 20:00 sekä aina sähkökatkon sattuessa.

Pattereiden kytkimien asento tulee olla aina:

1	=	lämmitys päällä
Kuu	=	kellokytkin voi laskea lämpötilaa 5°
Lämpötila	=	yläkerta 22°C, alakerta 20°C

Yläkerran pattereiden tehtävänä on pitää makuuparven lämpötila sopivana.

Poislähtiessä sähkön säästämiseksi tulee varmistaa että termostaatit ovat ohjeen mukaisesti aseteltuja.

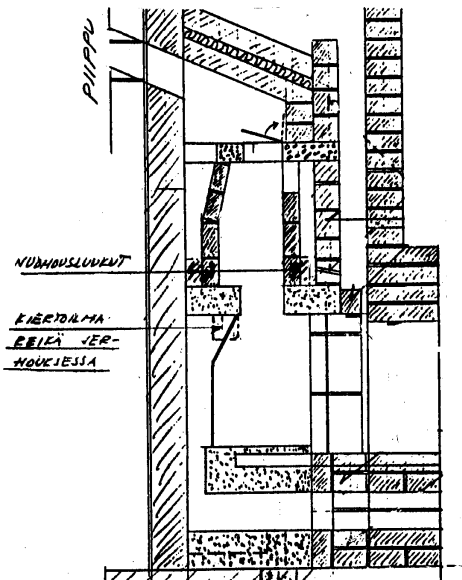
Saunan sähköpattereiden lämmitys ei ohjaudu paikallaolopainikkeesta, vaan ne pitää käydä laittamassa erikseen päälle ja pois saunan sulaketaulun kytkimestä.

Sähköjä ei saa katkaista pääkytkimestä.

3.2 TAKKA

Takalla lämmittäminen aloitetaan tekemällä riittävästi sytykkeitä. Sytytyksen ajaksi pellit avataan täysin auki ja takan savupelti laitetaan kesäasentoon kiertämällä vartapäivään kahvasta.

Partiolainen ei sytyttämiseen tarvitse kuin puuta ja tulitikun.



Jos takka ei vedä voi ennen tulen sytyttämistä takan tai kaminan tuhkaluukkuun tehdä pienen tulen, jolla saadaan piippuun vetoa.

3.3 POLTTOPUUT

Polttopuut on tarkoitettu ainoastaan kämpän omaan tarpeeseen, ei talvileirejä tms. varten. Tilaamalla omat polttopuut suoraan leiripaikalle, säästät kuljetuksessa noin puolet puiden hinnasta. Polttopuut **tehdään ulkona** vajassa olevilla kirveillä ja sahoilla. Puita ei saa hakata sisällä.

3.4 KALUSTO

Keittiökaluja sekä ruokailuasioita majalla on jonkin verran. Majalta pitäisi myös löytyä:

- suomenlippu
- tiskausvälineet
- siivousvälineet
- ensiapuvälineet
- tulitikkuja (noin aski/retki)
- sammuttimia

Vajasta löytyy:

- WC-paperia
- kirveitä ja sahoja
- pari lapiota
- harja
- kuoriketta
- kottikärryt
- polttopuita
- rautakanki

Tarkoitus on, että isännistö tekee tarvittavat korjaukset. Puutteet korjaantuvat kun ilmoitat niistä isännistölle heti retkeltä tultua.

3.5 PORAKAIVO

Porakaivo toimii painamalla sähkökeskuksen paikalla-painiketta, ja kytkemällä sähkökeskuksessa oleva kaivon kytkin päälle (kellon vieressä). Tämän jälkeen pumppu käynnistyy kaivon luona olevasta kytkimestä.

Kaivon asiattoman käytön voit estää sähkökeskuksessa olevalla kytkimellä. Vettä ei tule turhaan juoksentaa. Pumppu ei kestä kuivana pyörimistä.

Mikäli kaivo ei toimi on syytä tarkistaa sulakkeet (ehjät ja kireällä) ja että kaivon kotelon sisällä oleva moottorin suojakytin ei ole lauennut (musta painike tulee olla sisällä). Jos et saa pumppua toimimaan niin ilmoita asiasta isännistölle.

3.6 PUUCEE

WC-paperia löytyy vajasta. WC-astiaan tulee välillä lisätä kuoriketta, jota löytyy vajasta.

Puuceessa on nesteen erotteleva WC-istuin, jonka suppiloa ei saa tukkia WC-paperilla tai kuorikkeella. Talvella retken päätyttyä pitää nesteputkistoon kaataa loraus sinolia jäätyksen estämiseksi.

WC tulee tyhjentää kompostiin ennen majalta lähtöä. Komposti on vessasta hieman eteenpäin. Jos kanti ei riitä astian tyhjentämiseen muistuttakaa isännistöä asiasta. Kylmänä aikana tuotokset irtoavat astiasta kun astian ulkopinnan lämmittää kuumalla vedellä. Suojakäsineitä löytyy puuvaraston seinältä, mutta niitä ei käytön jälkeen saa heittää kompostiin eikä WC-astiaan. Tyhjään astiaan laitetaan n. 2 cm kuoriketta pohjalle.

3.7 SAUNA

Sauna löytyy, kun puuvajalle vievällä polulla käännetään vasempaan juuri ennen vajaa. Saunalta sekä majakansiosta löytyy omat käyttö- ja huolto-ohjeet, joita tulee noudattaa.

3.8 JÄTTEET

WC-jätteet tyhjennetään kompostiin.

Tuhkat tyhjennetään kivenkoloon.

Jätevedet kaadetaan viemäriin

Ruokajätteet viedään kompostiin.

Muut jätteet myös limupullot ja ylimääräiset ruoat viedään mukana pois.

Majan jätteet voi viedä henkilöautolla maksutta Ämmässuon kaatopaikalle. Jätteet voi toki viedä myös oman kotinsa jätesäiliöön. Alueen asukkaiden jätesäiliöihin niitä ei tule missään tapauksessa viedä.

3.9 PUHELIN

Majan puhelin on tarkoitettu hätäkäyttöä varten. Vain paikallispuhelinsoittaminen on mahdollista. Puhelimesta saadaan tarvittaessa laskunerittely.

3.10 HIIRET

Hiiret tulevat majalle välittömästi retkeläisten lähdettyä, mikäli sisälle jätetään jotain syötäväksi kelpavaa. Edes metalli ei ole riittävä suoja hiiriä vastaan. Ne kun eivät tätä itse usko tulevat sen varmasti näkemään.

Majalle jätettävät ruoat (kahvi, sokeri, suola) on ehdottomasti suljettava kannellisiin lasipurkkeihin ja muut on vietävä roskiin.

Puhtaus on paras suoja hiiriä vastaan.

3.11 PYSÄKÖINTI JA LIIKENNE

Pysäköintiin ei meillä ole mitään erityistä oikeutta, joten pysäköitäessä on muistettava ajatella sitä ettei kenenkään liikkumista estetä. Paras paikka autolle on Kattilajärven pysäköintialueella.

Kattilajärventiellä liikkeessasi muista että alueella on 30 km/h nopeusrajoitus, josta huolimatta vastaasi saattaa tulla ajoneuvo joka ei nopeusrajoituksesta piittaa. Tiellä liikkuu myös ratsastajia.

Alueella on voimassa moottoriajoneuvojen maastokäyttökielto, joten majalle ei saa ajaa edes mopolla.

3.12 TIEN HOITO JA AURAUS

Tiestä huolehtii tienhoitokunta johon me myös kuulumme. Toisinaan tie on erittäin huonossa kunnossa ja liukas, mistä on syytä huomauttaa jo etukäteen retkelle lapsiaan tuoville vanhemmille onnettomuuksien välttämiseksi.

3.13 VIEMÄRI

Viemäriä tulee käyttää myös talvella.

3.14 TULIPALON VARALTA

Palovaroittimet tulee oman turvallisuuden takia pitää käyttökunnossa. Ruokailutilan katossa olevaa palovaroitinta ei saa irrottaa. Tutustu myös majalta löytyvään pelastussuunnitelmaan, missä on annettu tarkempia ohjeita erilaisia hätätilanteita ja niiden ehkäisemistä varten.

Tulipalon sattuessa:

- Pelasta ihmiset
- Käytä alkusammuttimia
- Hälytä palokunta (112)

Makuuparvelta voi tulipalon sattuessa poistua ikkunoiden kautta.

Avotulta ei Espoossa saa tehdä.

3.15 KATTO

KATOLLA OLESKELU TAI LUMEN LUONTI KATOLTA ON KIELLETTY, sillä huopakate ei kestä kävelyä, eikä lapion pistoja.

3.16 ILKIVALTA

Maja on yhteistä omaisuuttamme. Ilkivalta, hajoittaminen ja töhriminen eivät varmasti lisää majan viihtyisyyttä.

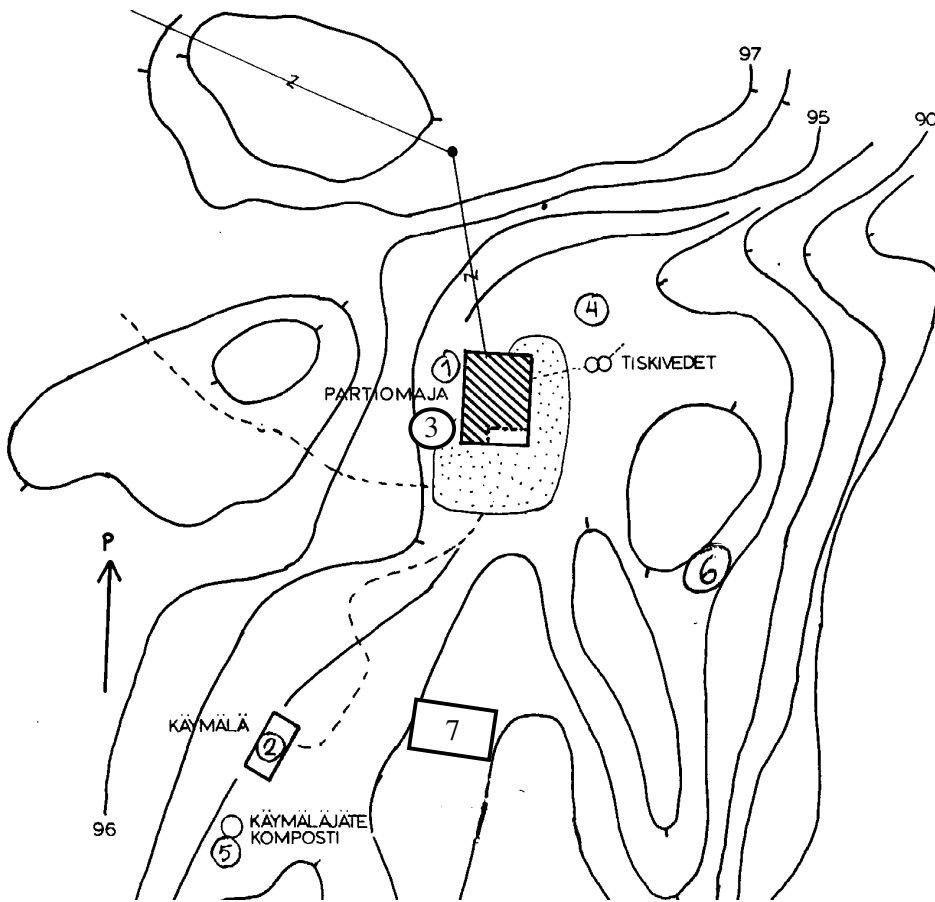
3.17 YHTEISESTISOVITTUA

- Tupakointi majan sisällä on kielletty
- Alkoholin ja muiden huumaavien aineiden käyttö on kielletty
- Ruoat tulee lähtiessä viedä majalta pois
- Päiväkirja tulee täyttää siististi ja vain muutama sivu retkeä kohti

3.18 VALVONTA

Majalla käy valvoja lähes jokaisen vuoron jälkeen. Valvoja korjaa havaitsemansa puutteet, ja mikäli ne ovat laiminlyönneistä johtuvia laskutetaan retkeläisiä työtuntien mukaan. Törkeästä käytöstä rangaistaan käyttökiellolla.

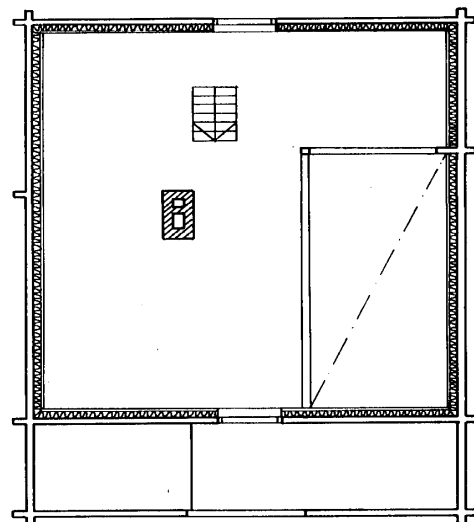
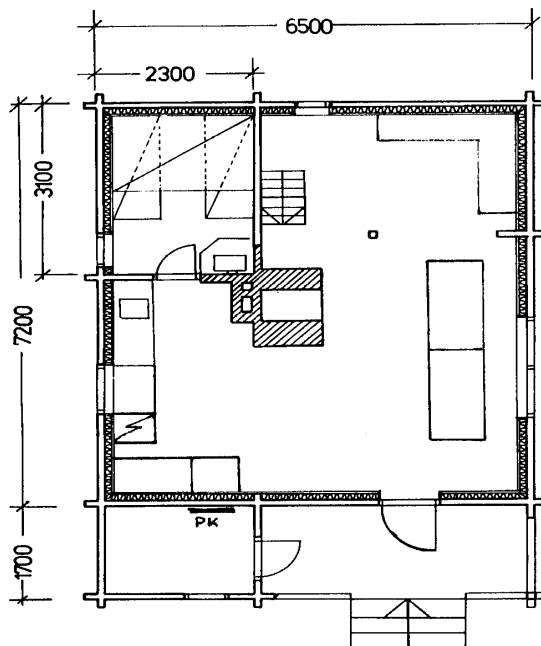
4. KARTTA



KARTANSELITYKSET:

- | | | |
|-------------|-------------------|----------|
| 1. Maja | 2. Ulkovaja ja WC | 7. Sauna |
| 3. Kaivo | 4. Jätevesikuoppa | |
| 5. Komposti | 6. Nuotiopaikka | |

5. POHJAPIIRUSTUS



PAKANKYLÄN PARTIOMAJA 1:50

6. TARKISTUSLISTA

Lippukunta: _____

Retken johtaja: _____

Retken johtajan puhelinnumero: _____

Retkiaika: ____ . ____ . 20__ - ____ . ____ . 20__

Retkelle osallistui	Lippukuntalaisia		Muita	
	Koko ajan	Osan ajasta	Koko ajan	Osan ajasta
Sudenpentuja				
Vartiolaisia				
Vaeltajia, johtajia				
Vanhempia				

MUISTA palauttaa avain heti retken päätyttyä. palauta samalla tämä lomake täytettynä.

TARKISTUS	OK	EI	HUOMAUTETTAVAA
Tarkistuslista käytyläpi			
Tiskiaineet ja välineet			
Siivousvälineet			
WC-paperi			
Tulitikut			
Leivinpaperi			
Keittiövälineet ja astiat			
Polttopuut			
Kirveet, sahat ja työkalut			
Nestekaasu			
Ovet ja ikkunat			
Lukot			
Sähkölaitteet			
Puhelin			
Päiväkirja			
Pöydät ja tuolit			
Matot			
Muuta			

HUOMAUTETTAVAA MAJAN KUNNOSTA, PUUTTEISTA JA PARANNUSMAHDOLLISUUKSISTA:

MUUTA MIELEEN JUOLAHTAVAA:

HUOMAUTETTAVAA MAJAN KUNNOSTA SINNE SAAVUTTAESSA:

KÄYTETYT ENSIAPUTARVIKKEET

TARKISTUSLISTA

LÄHTIESSÄSI TARKISTA ETTÄ,

Sisällä:

- Astiat on tiskattu (myös kattilat ja paistinpannut)
- Hellat on pesty
- Pöydät siivottu
- Takasta tuhkat poissa
- Lattiat ja sängyt lakaistu puhtaiksi, myös yläkerta
- Vesiämpärit tyhjät
- Ikkunat kiinni ja lukossa
- Takan pellit kiinni
- Makuuparven tuuletusventtiilit auki
- Nestekaasuhana kiinni
- Jääkaapin ovi auki ja sähkö kytketty pois
- Liedestä sähkö pois
- Ruokaa ei ole jätetty hiirille
- Päiväkirja kirjoitettu
- Kaikki löytötavarat mukana
- Valot kytketty pois
- Kaivon ja tuulettimen kytkimet pois päältä

Ulkona:

- Majan ovet lukittu
- Vaja on lukossa ja työkalut vajassa
- WC tyhjennetty, lakaistu ja siistitty roskista
- Ympäristö siisti
- Lippu laskettu
- Roskat, ruoat, löytötavarat ja avain mukana

Saunalla:

- Saunalta ja majakansiosta löytyy erillinen tarkistuslista

KIIRE EI OLE SYY JÄTTÄÄ MAJAA SIIVOAMATTA !

7.AIKATAULUT

Katso bussien aikataulut reittioppaasta www.reittiopas.fi.
Majan osoite on Erä-Mattilan tie 1.

8. AJO-OHJE MAJALLE



Bembölestä ajetaan Vanhaa Turuntietä länteen n 4,5 km. Käännyttään oikealle kohti NUUKSIOTA. Noin 5 km jälkeen käännyttään oikealleyläviistoon Kattilajärventielle. Tähän myös bussi 85 jättää teidät. Jatketaan Kattilajärventietä 1,8 km hiekkakuopalle, hiekkakuopan reunaa vasemmalle ylös ja sitten oikealle. Ennen Kattilajärven rantaa käännyttään Erä-Mattilantielle, jota ajetaan n. 200m kunnes tullaan mutkassa oikealla olevalle levennykselle. Levennykseen ei mahdu kovin montaa autoa, joten viivyttyäessä pitempään auto kannattaa jättää Kattilajärven rannassa olevalle parkkipaikalle.

Vanha turuntie n. 2km